



TR20 410 - TR20 500
GT

MANUALE DI ISTRUZIONI - USER MANUAL





Caro Amico,

ti ringraziamo e ci complimentiamo con te, per aver scelto di sparare con un'arma PARDINI.

La tua arma nasce dalla progettazione di un tiratore attivo a livello agonistico per diversi anni, viene realizzata da personale specializzato, con i più moderni macchinari e secondo le tecnologie più avanzate.

Viene utilizzata da tiratori di ogni parte del mondo al più alto livello. La collaborazione di tutte queste persone, che ben conoscono le tue esigenze, ci permette di offrirti un prodotto eccellente in ogni occasione.

Per ogni tua richiesta saremo lieti di darti i consigli più appropriati.

Grazie ancora!

Dear Friend,

Congratulations and thank you for choosing to shoot a Pardini pistol.

Your pistol has been designed and developed by a successful shooter with a long and distinguished record of performance and is manufactured by skilled staff using advanced technology.

Testing has been carried out by some of the world's top shooters.

This co-operation means that we can offer a product to suit your personal requirements.

However, please feel free to contact us with your comments and suggestions at any time.

Many thanks!



Giampiero Pardini

ATTENZIONE! NORME DI SICUREZZA NEL MANEGGIO DEGLI ATTREZZI SPORTIVI PER IL TIRO A SEGNO (ARMI SPORTIVE)

- 1) Considera SEMPRE la tua arma come se fosse carica.
- 2) Predisponi al tiro usa SEMPRE la tua arma in impianti, luoghi e condizioni con caratteristiche idonee per legge per tale impiego, rispettando scrupolosamente i regolamenti specifici e le istruzioni dell'eventuale personale incaricato della direzione del tiro.
- 3) Accertati SEMPRE che la sicura, se esistente, sia perfettamente inserita: disinseriscila e disponi il dito nella guardia del grilletto solo al momento del tiro.
- 4) Maneggia SEMPRE la tua arma con la massima attenzione; ogni tua mancanza può causare danni a te o alle persone che ti stanno vicino; in particolare fai attenzione a non rivolgere MAI la volata della tua arma, anche se scarica, verso parti della persona tua o di altri.
- 5) Evita SEMPRE l'uso di bevande alcoliche o di sostanze stupefacenti: durante il tiro evita anche il fumo.
- 6) Durante il tiro usa SEMPRE idonei mezzi protettivi per occhi e orecchie.
- 7) Evita SEMPRE di puntare l'arma su qualcosa che non sia un bersaglio previsto dotato di parapalle idoneo a evitare rimbalzi incontrollati.
- 8) Quando, per qualsiasi motivo che non sia il tiro immediato, maneggi la tua arma, assicurati SEMPRE che essa sia scarica ispezionando la carica di cartuccia (meglio due volte come fanno le forze dell'ordine ed i militari).
- 9) Pulisci SEMPRE la tua arma dopo il tiro e prima di riparla.
- 10) Riponi SEMPRE la tua arma in luogo al di fuori della portata dei bambini e di altre persone.
- 11) Custodisci SEMPRE in luoghi separati la tua arma e le cartucce, con le cautele previste per legge per la custodia delle armi.
- 12) Assicurati SEMPRE di conoscere perfettamente l'arma che stai per usare, avendo letto e compreso attentamente e completamente le istruzioni del costruttore.

WARNING! SAFETY RULES FOR HANDLING TARGET SHOOTING EQUIPMENT (SPORTS FIREARMS)

- 1) ALWAYS treat your firearm as if it were loaded.
- 2) ALWAYS use your firearm in centres, locations and conditions in accordance with legal requirements governing the use of firearms. Respect specific rules and the instructions given by the staff employed by the management of the shooting range.
- 3) ALWAYS check that the safety catch is inserted correctly: remove the safety catch and insert your finger in the trigger only when you are ready to fire.
- 4) ALWAYS handle your firearm with the utmost care and attention; failure to do so could cause damage and/or injury to you or the people around you. NEVER point the barrel of your gun towards yourself or towards others, even if unloaded.
- 5) NEVER use your firearm whilst under the influence of alcoholic or drugs. Tobacco smoking should also be avoided.
- 6) ALWAYS use appropriate equipment to protect eyes and ears
- 7) NEVER aim at anything other than the target, which should be equipped with place suitable butt to protect against ricochet.
- 8) ALWAYS keep your firearm unloaded until you are ready to fire. Check (and double check, as members of the armed forces do) that this is the case.
- 9) ALWAYS clean your firearm after firing and before putting it away.
- 10) ALWAYS store your firearm in a secure place, out of the reach of children and other people.
- 11) ALWAYS store your firearm and cartridges in separate places, in accordance with the laws on the custody of firearms.
- 12) ALWAYS make sure you are completely familiar with the firearm you are about to use. Make sure you have read and understood the manufacturer's instructions.

TR20 410 · TR20 500



Model: **TR20 410**
Action: semiauto
Caliber: .22 LR
Magazine: 10/15/20/30 rounds
Weight: 2350 g
Barrel length: 410 mm
Barrel diameter: 21 mm
Barrel rifling: 8D x 406,4 mm
Trigger mechanism: adjustable
Safety: manual safety
Materials: reinforced nylon, steel, ergal
Finishing: anodized action and hand guard
Note: 350 mm Picatinny rail

Model: **TR20 500**
Action: semiauto
Caliber: .22 LR
Magazine: 10/15/20/30 rounds
Weight: 2530 g
Barrel length: 500 mm
Barrel diameter: 21 mm
Barrel rifling: 8D x 406,4 mm
Trigger mechanism: adjustable
Safety: manual safety
Materials: reinforced nylon, steel, ergal
Finishing: anodized action and hand guard
Note: 350 mm Picatinny rail

CARABINA SEMIAUTOMATICA PARDINI

Modello TR20

CARATTERISTICHE

La carabina TR20 è un'arma semiautomatica studiata per il tiro ludico e sportivo nelle discipline Mini rifle (Uits) e Tactical scope 22 (Lssa).

Si sviluppa intorno al fusto della pistola SP, da cui eredita la chiusura labile e il sistema di scatto registrabile in ogni parametro.

L'otturatore ha la manetta di armamento.

Dotata di una canna Match da 410 e 500 mm con compensatore alla volata, monta un'impugnatura ergonomica con calciolo regolabile realizzati in nylon rinforzato.

Sopra al copricanna d'alluminio è ricavata una slitta Picatinny per l'applicazione di ogni genere di ottiche da puntamento.

Viene fornita di caricatore 15 e 20 colpi.

CONSIGLIAMO DI USARE CARTUCCE DI QUALITÀ

**PER RIMUOVERE LA CARTUCCIA DALLA CAMERA,
RIMUOVERE PRIMA IL CARICATORE.**

PARDINI SEMI-AUTOMATIC RIFLE

Model TR20

FEATURES

TR20 is a semi-automatic rifle designed for recreational and sport shooting in Mini rifle and Tactical scope 22 disciplines.

It's based on the frame of the SP pistol, from which it inherits the blowback system and the trigger that can be adjusted in every parameter.

The bolt has a bolt handle.

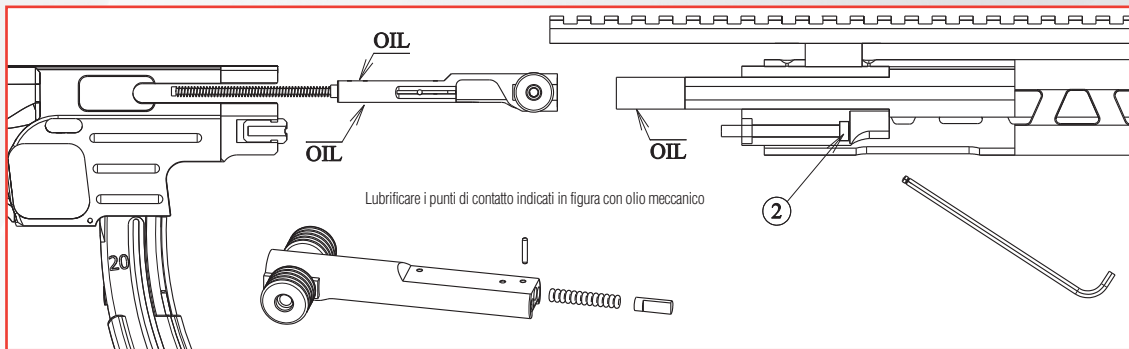
Equipped with a 410 and 500 mm Match barrel with a muzzle compensator, it features an ergonomic handle with an adjustable butt plate made of reinforced nylon.

Above the aluminum barrel cover there is a Picatinny rail for the application of all kinds of optics.

It comes with 15 and 20 round magazines.

WE RECOMMEND TO USE HIGH QUALITY AMMUNITION

**TO REMOVE THE CARTRIDGE FROM THE CHAMBER,
FIRST REMOVE THE MAGAZINE.**



SMONTAGGIO E RIMONTAGGIO DELL'ARMA

- 1- Togliere il caricatore.
- 2- Svitare la vite esagonale 2.
- 3- Impugnare l'arma con la mano sinistra e sfilare insieme canna, contrappeso e otturatore, tenendo l'arma rivolta verso il basso.
- 4- Separare l'otturatore dalla canna.
- 5- Rimontare con operazione inversa.

Si raccomanda di impugnare l'arma con la mano sinistra e di rivolgerla verso il basso soprattutto in fase di montaggio, facendo attenzione al corretto posizionamento della molla, e di togliere il caricatore prima di iniziare dette operazioni.

PULIZIA E LUBRIFICAZIONE: Per la pulizia della canna si consiglia di farlo non oltre 150 colpi e usare prima gli scovoli di ottone e poi un panno. Per avere il massimo della precisione e del funzionamento assicurarsi che tutto il piombo sia stato rimosso.

Mettere una goccia di olio nei punti di contatto tra otturatore e canna usando un lubrificante senza additivi o solventi. Non usare solventi od oli nei meccanismi di scatto. Al massimo ogni 2.000 colpi smontare e pulire i caricatori.

Si consiglia di sostituire i 13 anelli ammortizzatori dopo circa 15.000 colpi.

DISMANTLING AND REASSEMBLY

- 1- Remove the magazine and 'prove' the pistol safe.
- 2- Undo and remove the hexagonal screw under the muzzle 2.
- 3- With the pistol pointing downwards carefully, pull off the combined barrel and bolt assembly.
- 4- Separate the bolt from the barrel unit.
- 5- Reassembly is carried out in the reverse order.

WARNING - It is extremely important to remember to remove the magazine before attempting to dismantle the pistol. Pay particular attention that the recoil spring is correctly fitted when reassembling. Both, dismantling and reassembly should be carried out with the pistol pointing downwards.

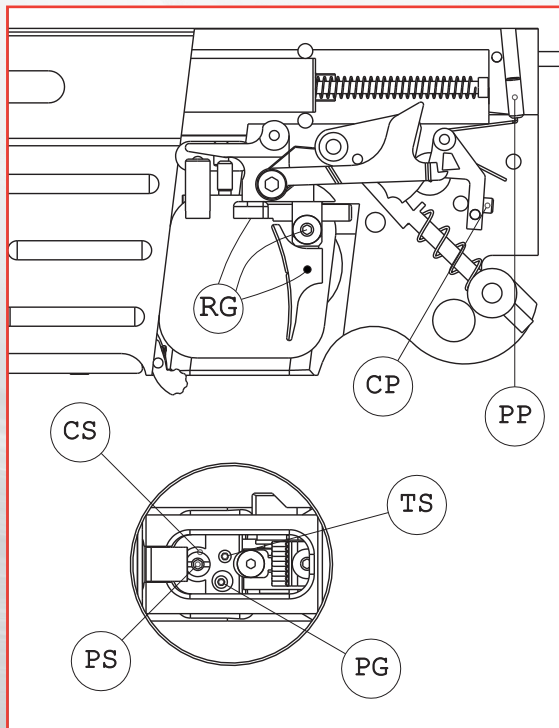
CLEANING AND LUBRICATION:

It is recommended to do it no later than 150 shots use first a properly sized brass brush on the chamber and bore and then clean the bore with a patch. Insure that all lead is removed to insure top accuracy and function.

Lubricate the contact points (where the bolt rides on the barrel and guide pins) with a simple lubricant with no additive. Do not use solvent or oils on the trigger mechanism.

At least every 2.000 rounds disassemble and thoroughly clean the magazines.

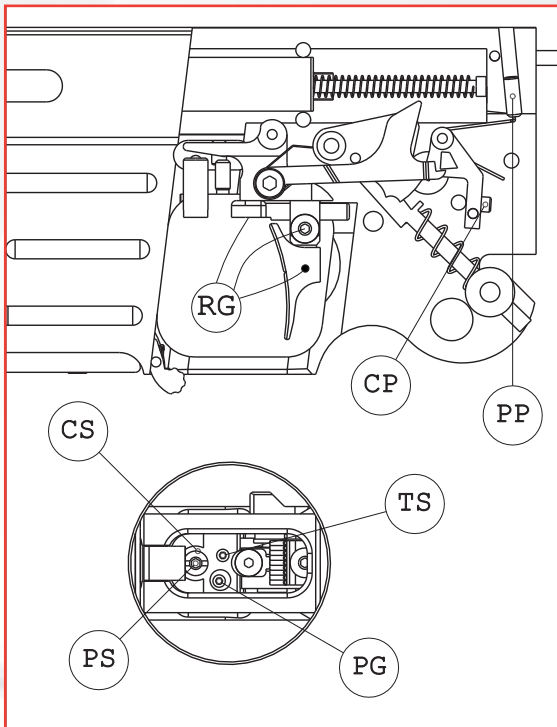
It is recommended to replace the 13 damper rings after approximately 15,000 strokes.



SISTEMA DI REGOLAZIONE SCATTO TR20

SI RACCOMANDA DI ESEGUIRE LE REGOLAZIONI CON L'ARMA ROVESCIATA (VEDI DISEGNO) E DI AGIRE SULLE VITI DI REGOLAZIONE CON MOLTA GRADUALITÀ (1/4 DI GIRO PER OGNI INTERVENTO)

- VITE RG:** per posizionare il grilletto.
- VITE CS:** girando in senso orario si allunga la corsa del 2° tempo di scatto; girando in senso antiorario, tale corsa diminuisce, fino a scomparire.
- VITE PS:** (interna alla vite CS), girando in senso orario aumenta il peso del 2° tempo; girando in senso antiorario, tale peso diminuisce.
- VITE PG:** serve per regolare il giusto aggancio della leva disconnettrice sul controcane: girando in senso orario, elimina la precorsa del grilletto avanti il 1° tempo di scatto.
- VITE PP:** permette un'ampia regolazione del peso del 1° tempo di scatto. Girando in senso antiorario si raggiunge un peso inferiore al kg, girando in senso orario si raggiunge un peso superiore a 1.360 kg.
- VITE TS:** funziona da trigger-stop: girando in senso orario si accorcia la corsa a vuoto del grilletto, dopo la partenza del colpo, fino a farla scomparire. **ATTENZIONE:** girando troppo questa vite in senso orario lo scatto non si aziona più.
- VITE CP:** girando in senso orario, diminuisce la corsa del 1° tempo, fino ad annullarla. **ATTENZIONE:** girando troppo in senso orario, il contro cane non riesce più ad agganciare il cane e lo scatto non si arma più; inoltre, dopo aver agito su questa vite, è necessario agire sulla vite PG per regolare di nuovo il giusto aggancio della leva disconnettrice sul controcane.



TRIGGER ADJUSTMENT TR20

ALL ADJUSTMENTS SHOULD BE CARRIED OUT HOLDING THE PISTOL UPSIDE DOWN. CARE SHOULD BE TAKEN WHEN ADJUSTING THE MECHANISM. NEVER TURN ANY SCREW MORE THAN 1/4 OF TURN AT A TIME.

SCREW RG: Unscrew to adjust trigger position.

SCREW CS: Turn clockwise to lengthen second stage travel and vice versa until it disappears (single stage trigger).

SCREW PS: Inside screw CS. Turn clockwise to increase second stage weight and vice versa.

SCREW PG: This regulates the disconnector engagement on the sear. Turn clockwise to reduce the freeplay before the first stage trigger.

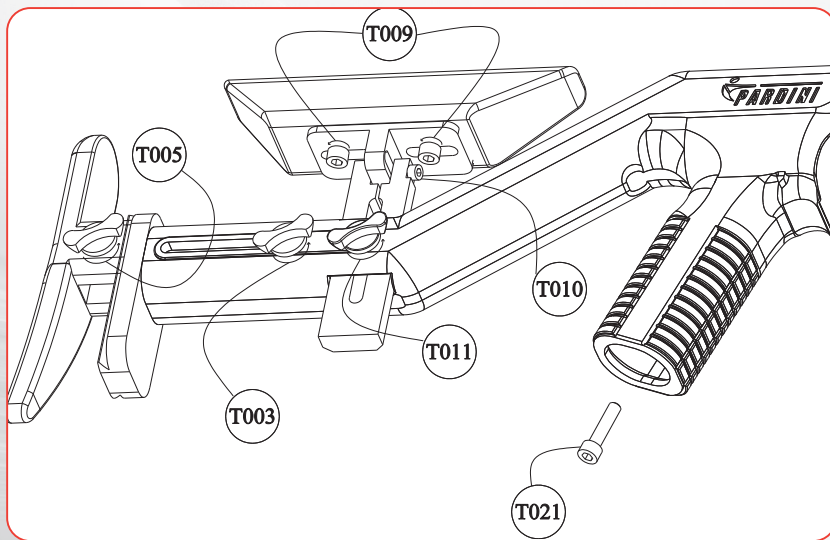
SCREW PP: Give a wide range of adjustment in the 1st stage weight. Turning clockwise increases the weight to over 1360 grams and vice versa reduces the weight to less than 1000 grams.

SCREW TS: This function as an adjustable trigger-stop. Turn clockwise to reduce over-travel. CAUTION: if this screw is adjusted too far clockwise, the trigger will lease to function.

SCREW CP: Turn clockwise to reduce first stage travel. CAUTION: if this screw is adjusted too far clockwise the sear will not re-engage. Once the desired adjustment is achieved. ALWAYS re-adjust screw PG, to ensure that the disconnector is correctly adjusted on the sear.

- T009.** Permette la regolazione in avanti e indietro del poggia guancia
- T010.** Permette la regolazione dell'inclinazione e del disassamento del poggia guancia
- T011.** Pomello di arresto della regolazione in altezza del poggia guancia
- T021.** Vite fissaggio calciatura
- T005.** Pomello di arresto regolazione altezza calciolo
- T003.** Pomello di arresto della regolazione in avanti e indietro del calciolo

- T009.** Allows forward and backward adjustments of the cheek rest
- T010.** Allows to modify inclination and off-set of the cheek rest
- T011.** Knob to stop the cheek rest height position
- T021.** Stock fixing screw
- T005.** Knob to stop the height position butt plate
- T003.** Knob to stop forward and backward adjustments of the butt plate



GT



ATTENZIONE!

Norme di sicurezza nel maneggio delle armi

Considera	SEMPRE	la tua arma come se fosse carica.
Accertati	SEMPRE	che la sicura sia perfettamente inserita.
Maneggia	SEMPRE	la tua arma con la massima attenzione; ogni tua mancanza può causare danni a te o alle persone che ti stanno vicino.
Evita	SEMPRE	l'uso di bevande alcoliche o sostanze stupefacenti.
Usa	SEMPRE	mezzi protettivi per occhi ed orecchie.
Evita	SEMPRE	di puntare l'arma su qualcosa che non sia il bersaglio.
Pulisci	SEMPRE	la tua arma prima di riporla.
Assicurati	SEMPRE	che sia scarica ispezionando la camera di cartuccia.
Riponi	SEMPRE	la tua arma in luogo al di fuori della portata dei bambini.
Custodisci	SEMPRE	in luoghi separati la tua arma e le tue cartucce.
Assicurati	SEMPRE	di conoscere perfettamente l'arma che stai per usare.

ATTENZIONE!

Non tenere mai il dito sul grilletto maneggiando l'arma

PER SPARARE

1. Inserire un caricatore pieno, assicurandosi che venga agganciato correttamente.
2. Afferrare con indice e pollice il carrello nella parte posteriore sagomata, arretrarlo completamente e quindi lasciarlo andare in chiusura per procedere all'inserimento in canna della cartuccia.
3. A questo punto la pistola è carica ed il cane è armato. Se non si è pronti a fare fuoco si inserisce la sicura, se invece si è pronti per sparare, si abbassa la sicura, si mira il bersaglio e si tira il grilletto. L'esplosione del proiettile farà arretrare il carrello, che estrarrà il bossolo dalla canna espellendolo e provvedendo all'armamento del cane. La molla di recupero farà richiudere il carrello che preleverà un nuovo proiettile dal caricatore, inserendolo in canna.
4. Esauriti i colpi il carrello resterà aperto, trattenuto dall'hold-open.

Descrizione: La Tecnologia

CHIUSURA: a corto rinculo di canna, con sblocco mediante una camma integrale alla canna stessa.

FUSTO: ricavato interamente dal pieno con macchine a controllo numerico, in esso vengono applicate alcune delle caratteristiche peculiari delle pistole da tiro olimpico, come l'inclinazione di 25 gradi dell'impugnatura e "l'inforcata" della mano che porta la stessa a soli 6,2 mm dalla parte inferiore delle guide del carrello.

CARRELLO: anch'esso ricavato dal pieno con macchine CNC, ha la finestra di espulsione estesa anche alla parte superiore, per un'espulsione sempre sicura.

MIRE: mirino intercambiabile e tacca di mira regolabile in alzo e derivazione con click micrometrici, completamente incassata nel carrello.

GRILLETTO: a singola azione con possibilità di modificare l'aggancio dei piani di scatto, il peso dello sgancio, la corsa del grilletto e l'arresto dello stesso dopo lo sgancio del colpo (Trigger-stop).

SICURA: sfruttando un innovativo sistema blocca completamente tutto il meccanismo di scatto.

Regolazioni dello scatto

1. **Fig. 5** Agendo in senso orario sulla vite posta all'interno della vite 1 si aumenta il peso del 2° tempo di scatto.
2. Agendo in senso orario sulla vite 1 si allunga la corsa del 2° tempo di scatto, in senso antiorario si accorcia fino a scomparire.
3. La vite 2 funziona da trigger-stop. Girando in senso orario si diminuisce la corsa a vuoto del grilletto dopo la partenza del colpo, fino a farla scomparire. Attenzione: avvitandola troppo, lo scatto non funziona più!
4. La vite 3 e la vite 4 devono essere regolate esclusivamente da personale esperto, per non causare danni alla pistola. La vite 3 serve per regolare la corsa del grilletto, la vite 4 per regolare la lunghezza dell'aggancio dei piani di scatto.

PER SCARICARE LA PISTOLA

1. Togliere il caricatore premendo l'apposito pulsante.
2. Arretrare il carrello per estrarre dalla canna la cartuccia.
3. Solo dopo aver controllato che il proiettile sia stato espulso e che la camera di cartuccia sia vuota, rilasciare il carrello in chiusura.

Smontaggio

1. Controllare che la pistola sia scarica.
2. Togliere il caricatore.
3. **Fig. 1** Impugnare l'arma, premere con l'indice della mano sinistra il perno della chiave di smontaggio fino a farla distaccare dal fusto della pistola, a questo punto, con il pollice della mano sinistra, si farà ruotare l'apposita leva di 90 gradi verso il basso.
4. **Fig. 2** Fare scorrere il gruppo carrello-canna-molla-guidamolla, sfilandolo dal fusto.
5. **Fig. 3** Fare attenzione, la molla è in compressione! Con l'indice della mano destra premere assialmente il guidamolla per sganciarlo dalla canna, quindi lasciare distendere lentamente la molla.
6. Per i modelli forniti di compensatore procedere allo smontaggio dello stesso allentando le apposite viti e togliere la spina di orientamento.
7. **Fig. 4** Estrarre la canna dal carrello.
8. Per il rimontaggio procedere in senso inverso, facendo attenzione che, prima di riportare la chiave di montaggio nella sua posizione, il gruppo carrello-canna-molla-guidamolla deve essere portato almeno un poco oltre la posizione di chiusura.

PULIZIA E LUBRIFICAZIONE DEI MODELLI GT-PC

Per la pulizia della canna usare prima gli scovoli di ottone e poi un panno. Per avere il massimo della precisione e del funzionamento assicurarsi che tutto il piombo sia stato rimosso. Mettere una goccia di olio nei punti di contatto fra carrello e fusto usando un semplice lubrificante senza additivi o solventi. Non usare solventi o oli nei meccanismi di scatto. Al massimo ogni 2.500 colpi smontare e pulire i caricatori.

ATTENTION! Safety procedures for handling firearms

- ALWAYS** Handle firearms as if loaded.
- ALWAYS** engage the safety catch after loading.
- ALWAYS** wear eye and ear protection.
- ALWAYS** keep your firearm clean.
- ALWAYS** check that the chamber is clear when unloading.
- ALWAYS** store your firearm and ammunition safely away from children.

- NEVER** point your firearm at anything other than the target.
- NEVER** handle a firearm if you drink alcohol or take drugs.

- READ** this manual and be SURE you are fully competent in the handling of your firearm.

BEFORE SHOOTING: ATTENTION!

Never place your finger on the trigger until ready to shoot!

- 1.** Lock the slide to the rear with the slide catch lever.

- 2.** Insert a full magazine and verify it is locked in place.

- 3.** Grasp the slide between the thumb and forefinger and pull back slightly, disengaging the slide catch lever. Release so that it will go forward, chambering the first round.

- 4.** The pistol is now ready to fire. If you do not intend to fire immediately, engage the thumb safety by pushing it up.

Technical data

LOCKING SYSTEM: Modified Browning. Short action recoiling barrel, steel frame insert with barrel locking ramp. Frame: CNC milled one piece construction. Ergonomic characteristics: 115 degree grip angle, high grip (6,2 mm below slide rails) for straight back recolling.

SLIDE: CNC milled with large ejection port for improved case clearing.

SIGHTS: Interchangeable front sights and micrometer adjustable rear sight sitting flush with the slide.

TRIGGER: Single action trigger with adjustable sear engagement, trigger pull weight and take-up and overtravel adjustments.

SAFETY: Ambidextrous thumb safety that locks both sear and slide.

Trigger adjustments

1. Duplex screw "1" controls the 2nd stage of the trigger pull. Turning the outer body clockwise increases the LENGTH of the 2nd stage. (If turned counterclockwise far enough, the 2nd stage disappears.) Turning the inner screw clockwise increases the WEIGHT of the 2nd stage.
2. Screw "2" acts as a trigger stop or overtravel adjustment. Turning it clockwise reduces the over travel. Too far in, and the sear cannot be released.
3. Screw "3" and "4" should only be adjusted by qualified technicians to avoid damage to the pistol or unsafe operation! Screw 3 adjusts the trigger pull length and screw 4 regulates the sear engagement.

UNLOADING THE PISTOL

1. Depress the magazine release catch and remove the magazine.
2. Pull back the slide to eject any chambered cartridge.
3. Visually verify that there are no rounds left in the chamber or the magazine well before closing the slide.

Dismantling

1. Make sure the pistol is unloaded (see above).
2. Take off the magazine
3. **Fig. 1** Hold the pistol. Use your left index finger to push in the end of the take-down lever until it slightly moves away from the frame. Then, with your left thumb, rotate the take-down lever down 90 degrees.
4. **Fig. 2** Slide off the whole top assembly from the frame.
5. **Fig. 3** Caution! The recoil spring is compressed! Holding the slide in your left hand, push in the recoil spring guide rod/spring assembly toward the muzzle. Lift up and slowly release the spring tension.
6. For models fitted with a compensator, loosen the locking screws, remove the securing pin and work it off the barrel.
7. **Fig. 4** Remove the barrel from the slide.
8. Reassemble in reverse order. Before returning the take-down lever to its locked position, push the top assembly slightly to the rear of its normal closed position.

CLEANING AND LUBRICATION

Use first a properly sized brass brush on the chamber and bore and then clean the bore with a patch - insure that all lead is removed to insure top accuracy and function. Lubricate the slide/frame guides with a simple lubricant with no additive. Do NOT use solvent or oils on the trigger mechanism. At least every 2.500 rounds disassemble and thoroughly clean the magazines.

DATI TECNICI - TECHNICAL DATA

MODELLO model	GT9 5	GT9 6	GT45	GT45 II	GT9	GT9 1
CALIBRO caliber	9x19	9x19	45 ACP	45 ACP	9x21	9x21
CARICATORE BIFILARE Chargeur	17	17	13	13	17	17
ALTEZZA height	135 mm	135 mm	135 mm	135 mm	135 mm	135 mm
LARGHEZZA width	44 mm	44 mm	44 mm	44 mm	44 mm	44 mm
LUNGHEZZA overall length	225 mm	250 mm	228 mm	250 mm	225 mm	250 mm
PESO TOTALE total weight	1.070 g	1.145 g	1.020 g	1.095 g	1.070 g	1.145 g
LUNGHEZZA CANNA barrel length	127 mm	152,5 mm	127 mm	152,5 mm	127 mm	152,5 mm
LUNGHEZZA LINEA DI MIRA sight radius	176 mm	201 mm	179 mm	204 mm	176 mm	201 mm
CHIUSURA Closing System	GEOMETRICA A CORTO RINCULO DI CANNA - GEOMETRICAL SHORT RECOIL					
SCATTO Trigger Mechanism	SINGOLA AZIONE - SINGLE ACTION - SIMPLE ACTION					
SICURA Safety Catch	BLOCCO DEL MECCANISMO DI SCATTO - TRIGGER MECHANISM					

Con riserva di modifiche tecniche - technical changes reserved

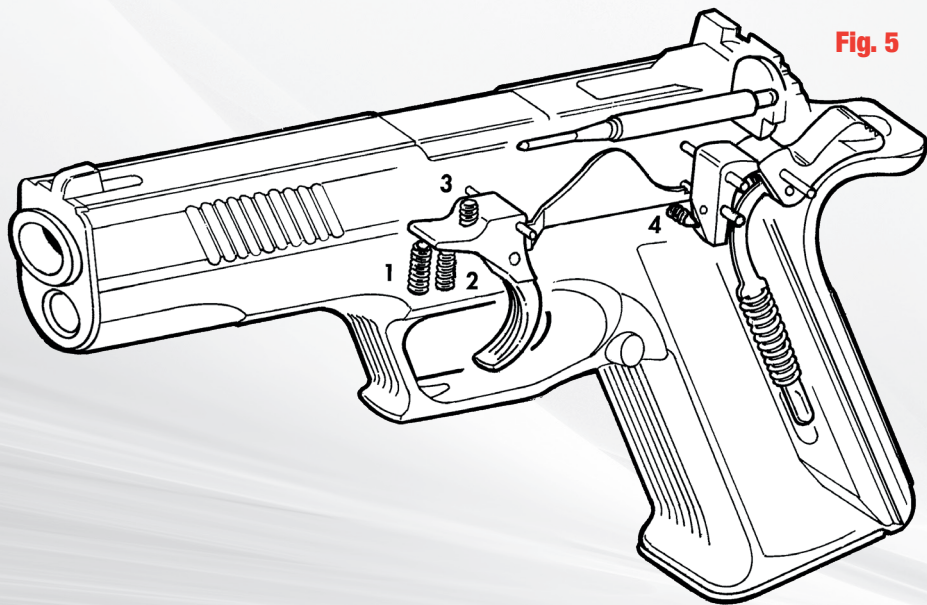


Fig. 5

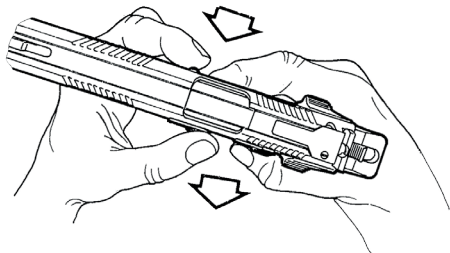


Fig.1

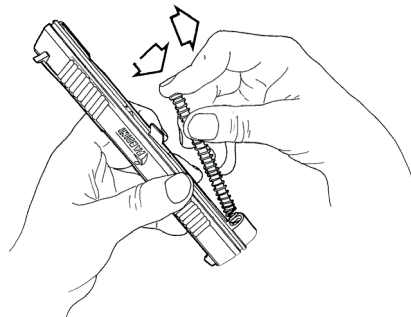


Fig.3

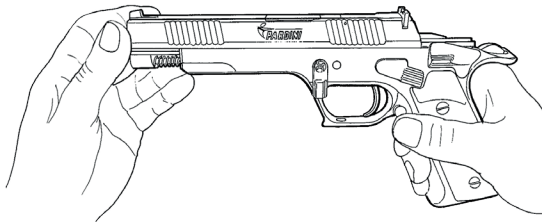


Fig.2

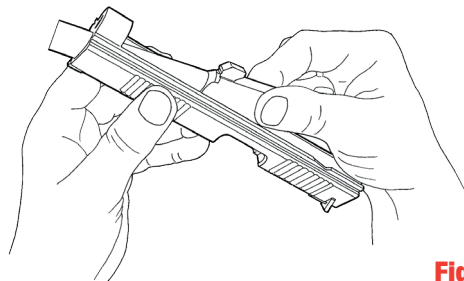
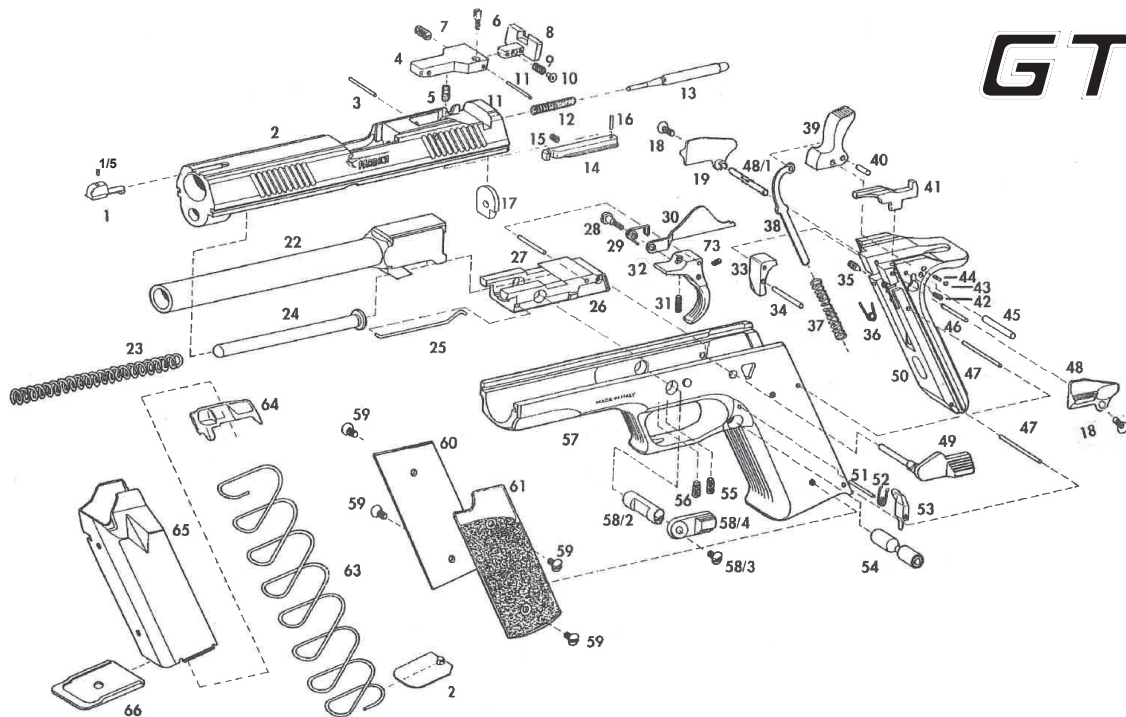


Fig.4

GT



PART LIST - N° Descrizione/Description

- | | | |
|-------------------------------------|----------------------------------|--------------------------------------|
| 1 mirino • front sight | 25 molla blocchetto • spring | 48 sicura sinistra • safety left |
| 1/5 vite mirino • front sight screw | 26 blocchetto • insert | 49 hold-open • slide catch |
| 2 carrello • slide | 27 spina grilletto • pin | 50 fusto • frame |
| 3 spina tacca mira • pin | 28 vite grilletto • screw | 51 spina • pin |
| 4 corpo tacca mira • rear sight | 29 molla grilletto • spring | 52 molla • spring |
| 5 molla tacca mira • spring | 30 disconnettore • trigger bar | 53 arresto caric. • magazine catch |
| 6 vite alzo • elevation screw | 31 vite regolazione • screw | 54 sgancio car. • releasing button |
| 7 vite derivaz. • windage screw | 32 grilletto • trigger | 55 vite regolaz. • regulation screw |
| 8 foglia mira • rear sight blade | 33 controcane • counter hammer | 56 vite regolaz. • regulation screw |
| 9 molla • spring | 34 spina controcane • pin | 57 fusto • frame |
| 10 guidamolla • spring rod | 35 vite reg. • regulation screw | 58 chiave chiusura • locking lever |
| 11 spine tacca mira • pins | 36 molla controcane • spring | 58 (2) perno • pin |
| 12 molla percussore • spring | 37 molla cane • hammer spring | 58 (3) vite • screw |
| 13 percussore • firing pin | 38 guida molla cane • hammer rod | 58 (4) leva • lever |
| 14 estraattore • extractor | 39 cane • hammer | 59 viti guancette • grip screws |
| 15 molla estraattore • spring | 40 spina cane • hammer pin | 60 guancetta destra • right grip |
| 16 spina estraattore • pin | 41 espulsore • ejector | 61 guancetta sinistra • left grip |
| 17 piastrina percussore • plate | 42 vite espulsore • screw | 62 piastrina caric. • magazine plate |
| 18 vite sicura • screw | 43 sfera • ball | 63 molla caric. • magazine spring |
| 19 sicura destra • safety right | 44 molla • spring | 64 elevatore • elevator |
| 22 canna • barrel | 45 spina • pin | 65 caricatore • magazine |
| 23 molla • spring | 46 spina • pin | 66 fondello • botton plate |
| 24 guidamolla • spring rod | 47 spine • pins | |

GT CUSTOM

Model
Caliber
Magazine
Weight
Sight radius
Total length
Operating system

Action type
Safety
Barrel length
Total width
Total height

GT9 CUSTOM

9 mm
17 (10) rounds
1.070 g
176 mm
225 mm
geometrical
short recoil
single action
trigger safety
127 mm
44 mm
135 mm

GT45 CUSTOM

.45 ACP
13 (10) rounds
1.020 g
179 mm
228 mm
geometrical
short recoil
single action
trigger safety
127 mm
44 mm
135 mm



ALSO AVAILABLE
6" BARREL VERSIONS



GT SERIES PISTOL ACCESSORIES

SCOPE MOUNT, WEAVER



ATW

SCOPE MOUNT CONNECTOR



99072

SCOPE MOUNT, DOCTER



ATDS

SCOPE MOUNT GT, PICATINNY RAIL 5"



AT5

SCOPE MOUNT GT, PICATINNY RAIL 6"



AT6

SCOPE MOUNT, PICATINNY RAIL



AT7

JET FANDEL



JF45W-JF9B

GT9/GT40 ERGAL PAD



GT9
99071

GT45 ERGAL PAD



GT45
99071/3

SPRING GUIDE WITH SHOCK ABSORBER



6"
99024/4

5"

99024/5

FIBER OPTIC FRONT SIGHT



99001/4

MAGAZINE RELEASE DEVICE IPSC



99054/3

CALIBER CONVERSIONS FOR GT45 AND GT45-II, BLACK



CONV. CAL. 9
5"

CONV. CAL. 9
6"

CALIBER CONVERSIONS FOR GT45 AND GT45-II, WHITE



CONV. CAL. 9
5"

CONV. CAL. 9
6"

RIEWAL HOLSTER



FOND

PC/GT CONVERSION HANDCASE



V2026

ERGAL GRIPS



99051/2





WARRANTY CERTIFICATE

Customer's copy

The warranty for defective material construction or assembling is valid **TWO YEARS** from the date the Client receives the weapon. To have a valid warranty, please read carefully the following.

- 1** The normal use, all damages caused by incorrect handling the wooden parts and/or lack of maintenance, are not included in our warranty.
- 2** The decision whether the conditions for the warranty exist, pertains to Pardini Armi, as well as the decision whether the intervention is to be done by replacing the defective part, or by repairing it.
- 3** All warranty interventions must be done at Pardini Armi or in those authorized by our company. The producer of the weapon is dispensed from liability, for all claims resulting from modifications or repairs done by unauthorized persons, using non suitable ammunition or by using the weapon for different uses, others than indicated in the instruction book.
- 4** Claims are taken into consideration when they are submitted in due time; all forwarding expenses are at the User's charge.
- 5** Claims regarding damages caused by the wrong use or bad functioning of the weapon are not recognized.
- 6** Furthermore, we do not recognize any responsibilities for damages caused by the normal use of the weapon.
- 7** In the event of any dispute, the Court of Lucca, Italy, will have exclusive jurisdiction and every other Court is excluded.

WARRANTY CERTIFICATE

MODEL

CALIBRE..... SERIAL NUMBER.....

Purchase date...../...../.....

Buyer's name..... resident in.....

Stamp & signature of dealer

Pardini Armi Srl - V. Italica, 154/A - 55041 Lido Di Camaiore (LU) - ITALY - phone: +39 0584 90121 fax: +39 0584 90122 - www.pardini.it - info@pardini.it



CERTIFICATO DI GARANZIA

Copia per il cliente

Diamo garanzia per difetti di materiale, costruzione o montaggio per la durata di **DUE ANNI** dalla data di consegna al Cliente. Per usufruire della garanzia Vi preghiamo di leggere e attenersi a quanto sotto riportato.

- 1** L'usura normale, i danni dovuti a trascuratezza o incompetenza nell'uso o nella manutenzione e le parti in legno sono esclusi dalla garanzia.
- 2** La decisione circa la sussistenza delle condizioni di garanzia è di nostra unica competenza, come pure la decisione se la garanzia debba essere eseguita sostituendo il pezzo difettoso, oppure riparandolo.
- 3** I lavori di garanzia debbono essere eseguiti solamente presso di noi o presso collaboratori da noi autorizzati.
La garanzia si annulla quando venissero effettuate riparazioni o modifiche da terzi e venisse usata l'arma con munizionamento non idoneo o per usi diversi da quello a cui è destinata come indicato sul manuale d'uso.
- 4** Le richieste di garanzia vengono prese in considerazione solamente se fatte valere appena scoperto il relativo difetto.
Sono comunque a carico del Cliente le spese di trasporto e di rispedizione.
- 5** Reclami riguardanti danni causati dall'uso improprio o dal cattivo utilizzo dell'arma non sono riconosciuti.
- 6** Decliniamo ogni e qualsiasi responsabilità per danno a persone o cose derivanti dall'impiego delle armi fornite.
- 7** In caso di controversia il foro di competenza è quello di Lucca.

CERTIFICATO DI GARANZIA

PISTOLA PARDINI MODELLO

CALIBRO..... MATRICOLA.....

venduta il...../...../..... al Sig..... residente a.....

Timbro e firma Armeria

Pardini Armi Srl - V. Italica, 154/A - 55041 Lido Di Camaiole (LU) - ITALY - phone: +39 0584 90121 fax: +39 0584 90122 - www.pardini.it - info@pardini.it



Pardini Armi Srl

Via Italica 154/A

55041 Lido di Camaiore (LU) Italy

Tel +39 0584 90121 Fax +39 0584 90122

info@pardini.it www.pardini.it



Pardini Deutschland GmbH
Am Rasen, 2
98529 Suhl
Tel. 0049 3681 763533
Fax 0049 3681 763534
info@pardini.de
www.pardini.de



Pardini Slovakia S.r.o.
A.gwerkovej 7
851 04 Bratislava
Tel. 0042 1 903632329
info@pardini.sk
www.pardini.sk



Pardini Nederland
Naaldwijkseweg 24
2291 TJ Wateringen
Tel. 0031 174 293693
Fax 0031 174 298438
info@pardini.nl
www.pardini.nl



Pardini Usa Llc
Po Box 16001
33687-6001 Tampa FL
Tel 001 813 7483378
Fax 001 813 8999696
info@pardinigunguns.com
www.pardinigunguns.com



Western Marksman
Po Box 27042
Willow Park
Kelowna, BC
British Columbia V1p 1r9
wmarksman@telus.net
info@westernmarksman.ca
www.westernmarksman.com

FOLLOW US ON:



All rights reserved! Subject to change without notice